



CHÈCHE EN BIEN ÊTRE

DIMENSIONS

Ce chèche mesure env. 138 cm au plus large et 58 cm de hauteur (de la pointe au milieu de la largeur).

FOURNITURES

BIEN ÊTRE de PLASSARD

- col. 54 : 4 pelotes
- Aig. circulaire n°3,5 de 80 à 100 cm de long
- Aig. bambou de Plassard n°3,5
- Aig. à torsades
- Crochet n°3

POINTS EMPLOYÉS

A l'aiguille :

- **Jersey endroit**
- **Point fantaisie n°1** : multiple de m., voir diagramme
- **Point fantaisie n°2** : multiple de m., voir diagramme
- **1 m. ENDR. croisée à droite sur 2 m. endr.**
= glisser 2 m. sur 1 aig. aux. placée derrière le trav. tric. à l'endr. la m. suiv. puis les 2 m. de l'aig. aux.
- **1 m. ENDR. croisée à gauche sur 2 m. endr.**
= glisser 1 m. sur 1 aig. aux. placée devant le trav. tric. à l'endr. les 2 m. suiv. puis la m. de l'aig. aux.

Au crochet :

- **Mailles serrées** : m.s.
- **Point d'Ecrevisse** : tout en m.s. mais en crochant de gauche à droite.

ECHANTILLON

Un carré de 10 cm en jersey endroit sur aig. n°3,5 = 22 m. et 30 rgs

Un carré de 10 cm point fantaisie sur n°2 aig. n°3,5 = 23 m. et 30 rgs

Les 13 m. en point fantaisie n°1 mesurent env. 5,5 cm de large

EXPLICATIONS

Ce chèche se tricote en partant de la partie la plus large en allant vers la pointe.

Monter 307 m., aig. circulaire n°3, 5 (tric. toujours en aller/retour) et lorsqu'il n'y aura plus assez de m. terminer avec les aig. n°3,5. Tric. en disposant les m. ainsi : 130 m. en jerseyendr., 13 m. en pt fantaisie n°1, 21 m. en pt fantaisie n°2, 13 m. en pt fantaisie n°1 et 130 m. en jerseyendr.

Tricoter en dim. de ch. côté alternativement : tous les 2 rgs et tous les rgs : 44 x 1 m. en tout puis tous les rgs : 108 x 1 m.. Pour chacune des dim. en début de rg, glisser la 1ère m. sans la tric., tric. la m. suiv. puis rabattre la m. glissée sur la m. tric.

A env. 58 cm, soit après la dernière dim., rabattre les 3 m. restantes.

FINITIONS

Avec le crochet n°3, faire 1 rg de m.s. tout le long du châle puis 1 rg en pt d'écrevisse. Rentrer les fils.

BONNET EN BIEN ETRE

FOURNITURES

BIEN ETRE de PLASSARD

- col. 54 : 1 pelote
- Aig. bambou circulaire 60cm n°3
- Aig. bambou de Plassard n° 3 et 3,5
- 1 arrête-maïlles

POINTS EMPLOYÉS

- Côtes 2/2
- Point de riz

ECHANTILLON

Faire votre échantillon pour retrouver celui-ci afin de respecter les dimensions du bonnet.

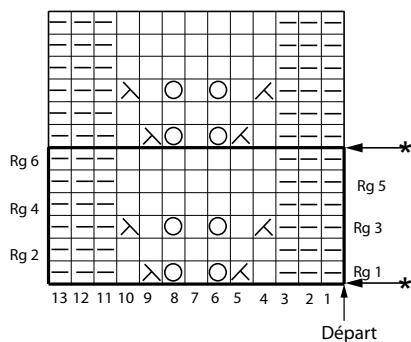
Un carré de 10 cm point de riz, aig. n°3,5 = 22 m. et 30 rgs

EXPLICATIONS

Avec un fil de couleur différente, monter 118 m. aig. n°3,5 et tricoter quelques rgs en jersey endroit (env. 2 cm, il suffira de les détricoter pour

Point fantaisie n°1

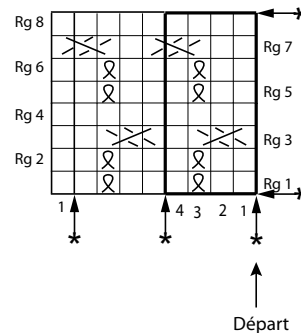
Sur 13 m. et 6 rgs



- = m. ENDR. sur l'endr. ou m. ENV. sur l'env.
- = m. ENV. sur l'endr. ou m. ENDR. sur l'env.
- = 1 jeté
- < = 2 m. ens. à l'endr. sur l'ENDR.
- > = 1 surjet simple sur l'ENDR.
- ⊗ = 1 m. glissée sur l'ENDR. ou sur l'ENV.
- <> = 1 m. ENDR. croisée à droite sur 2 m. ENDR., voir explication
- >< = 1 m. ENDR. croisée à gauche sur 2 m. ENDR., voir explication

Point fantaisie n°2

Multiple de 4 m. + 1 m.



répéter de * à *

retrouver le fil Bien Etre et faire la bordure du bonnet), continuer avec le fil « Bien Etre » en point de riz.

A 12 cm de hauteur mesurée depuis le pt de riz, partager le trav. en 2 en tric. sur les 59 m. de gauche (laisser les m. de droite en attente) et en rabattant à droite, pour l'arrondi, tous les 2 rgs : 4 x 1 m., 3 x 2 m. et 3 x 4 m.

En même temps à 16 cm de hauteur mesurée depuis le pt de riz, rabattre à gauche tous les 2 rgs : 3 x 3 m. puis laisser en attente sur 1 arrête-maïlles les 28 m. restantes.

Prendre les m. de droite et faire le même trav. en sens inverse puis laisser en attente les 28 m.

ASSEMBLAGE

Fermer l'arrière du bonnet par une couture en grafting ainsi que les côtés (= milieu devant) en laissant libre une ouverture d'1 cm. en haut.

Prendre les m. en attente et les assembler par une couture en grafting à m. ouvertes.

BORDURE

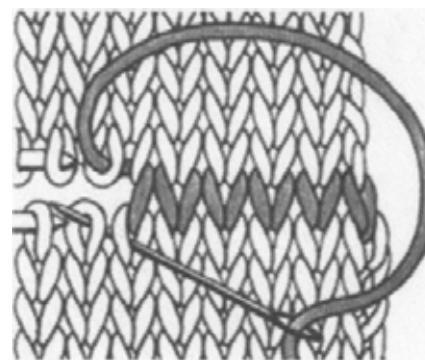
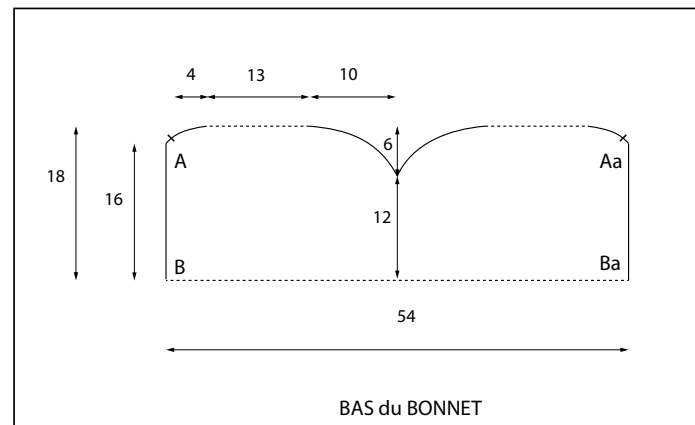
Détricoter le fil de couleur au bas du bonnet et avec l'aig. circulaire n°3, reprendre les 118 m.

Tric. uniquement en aller/retour en côtes 2/2 en commençant et en term. par 2 m. endr. ; tric. 2 rgs sur toutes les m. puis en rgs raccourcis en laissant en attente à ch. fin de rg 16 m. : 3 fois. ATTENTION à ch. rg retour, glisser la 1ère m. sans la tric. en serrant bien le fil pour éviter un trou. Puis tric. 2 rgs sur toutes les m. et rabattre.

BANDE DU MILIEU DEVANT

Monter 12 m., aig. n°3 et tric. en côtes 2/2 en commençant par 1 m. mousse (se tric. à l'endr. à tous les rgs), 2 m. endr. et en term. par 2 m. endr., 1 m. mousse.

A 16 cm de hauteur totale, rabattre. Passer cette bande dans l'ouverture ; assembler ses extrémités. Placer sa couture sous l'envers du bonnet et la fixer par quelques pts invisibles à la couture du milieu devant pour maintenir. Resserrer l'ouverture.



couture en grafting



Trouvez nos autres fiches gratuites sur notre site www.plassard-diffusion.com/fiches

PLASSARD
depuis 1879